

Septembre - Octobre
2022

La News de l'OWSF

1

La « News » de l'Observatoire wallon de la santé des forêts vous propose un dernier coup d'œil sur les actualités sanitaires pour 2022. Retrouvez le bilan détaillé des faits marquants de l'année dans « la Lettre de l'OWSF » à paraître en mars 2023.

Après la pluie vient ... la sécheresse

Après les pluies diluviennes de juillet 2021, Dame Nature nous a « gratifié » d'un été 2022 extrêmement sec. Le manque d'eau de ces mois de juillet et août a été fortement ressenti dans toute l'Europe et dans de nombreux secteurs d'activités tels que l'agriculture et le tourisme.

Au niveau forestier, bon nombre d'arbres et d'essences ont été impactés. Des dessèchements et/ou des chutes prématurées de feuilles ont notamment été fréquemment observées dès le mois d'août. Pour de nombreux peuplements, les effets ne se manifesteront que sur le moyen ou long terme. Les précipitations de septembre, quoique abondantes, n'auront probablement pas su contrebalancer cette [sécheresse estivale exceptionnelle](#).

Attention au ver des sables

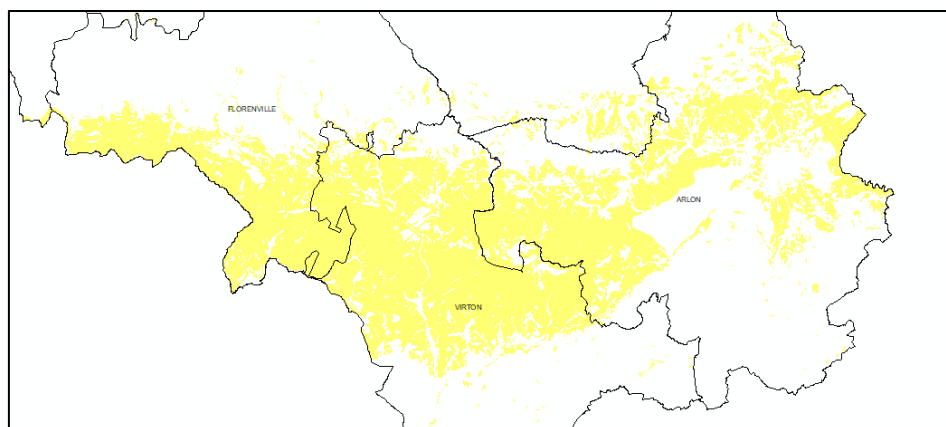
En 2017, L'OWSF recevait son premier signalement de hanneton. Nous n'avions plus rien reçu depuis. En 2022, la situation repart à la hausse. Plusieurs pépiniéristes nous ont signalé des cas de mortalités importantes dans leurs plantations. Bien qu'aucun cas n'ait été observé actuellement en forêt, il se peut que certaines plantations forestières de la région aient été impactées comme en 2017. Il s'agit ici de hanneton commun.

Malheureusement, les symptômes peuvent se confondre avec les conséquences de la sécheresse. En plantation ou sur les très jeunes peuplements, les plants de toutes essences peuvent mourir à la suite de la consommation du système racinaire (chevelu) jusqu'au collet. Les plants ou les jeunes arbres s'arrachent très facilement. Les jeunes arbres adultes peuvent présenter des symptômes de dessèchement du feuillage et un retard de croissance. Les mortalités sont rares à ce stade.



Mortalité de plants (B) suite à la consommation du système racinaire (A) par la larve du hanneton (C)

Si vous avez rencontré des mortalités importantes cet été dans les plantations situées dans la zone jaune sur la carte ci-dessous, n'hésitez pas à arracher quelques plants. Si les symptômes correspondent à ceux décrits plus haut, contactez votre correspondant-observateur local.

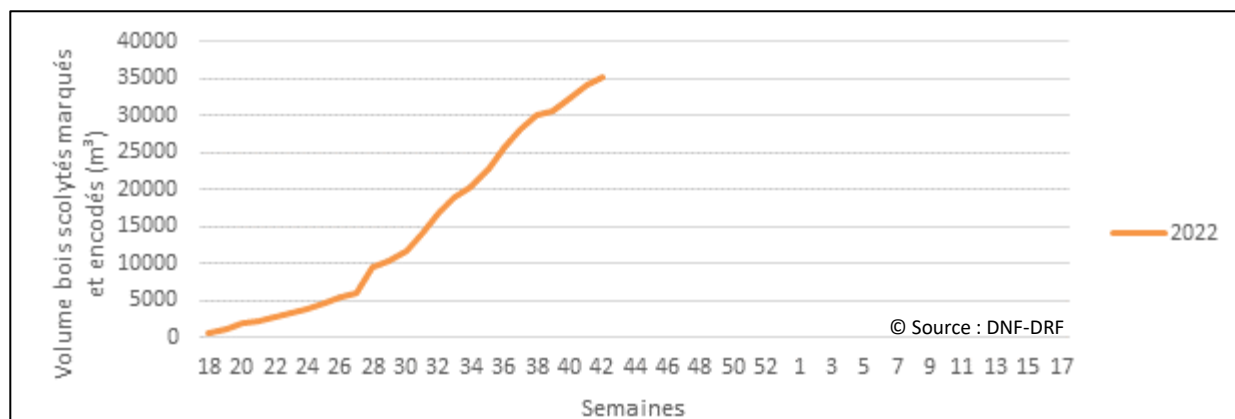


Zone à caractère sableuse propice au développement du hanneton

2

Suivi scolytes

Le climat de cet été pouvait nous faire craindre l'arrivée d'une troisième génération cette année. Les observations du réseau et les derniers chiffres issus du DNF montrent clairement que le niveau de dégât reste faible. Des extensions tardives de foyers sont toutefois signalées... Il faut donc encore rester vigilant même si les indicateurs sont très positifs.



Evolution du volume de bois scolytés marqués par semaine en forêts publiques

La collybie du chêne est de sortie

La collybie à pied en fuseau (*Collybia fusipes*) est un champignon pourridié qui s'attaque aux racines des chênes, et plus particulièrement des chênes pédonculés. La collybie joue un rôle dans le dépérissement des chênes, bien que son influence soit mal connue du fait de sa présence discrète. En effet, son carpophore n'apparaît que durant quelques jours en été, voire en automne, y compris par temps sec, ce qui le singularise des autres champignons.

Après une période de sécheresse, les peuplements matures de chênes (principalement pédonculé et d'Amérique) sont particulièrement sensibles à la collybie. Ce champignon qui s'attaque aux grosses racines des chênes peut entraîner des dépérissements de la couronne allant jusqu'à la mort de l'arbre. L'évolution des symptômes dus à ce pathogène est particulièrement lente et peu visible. La présence de fructifications du champignon est un bon indice du degré d'infection d'un peuplement. Elles sont généralement visibles de juin à août mais les conditions particulières de cette année permettent de les observer encore durant le mois d'octobre.



Les observations de collybie ont été importantes en 2016, sans doute en lien à l'épisode de sécheresse de 2013. Un nouveau pic d'observation a été atteint cette année. Nous vous invitons à être particulièrement attentifs à la recherche de ces fructifications pour identifier tout peuplement atteint. Si vous avez des peuplements touchés par la collybie, signalez-le à votre [correspondant-observateur local](#).

Observatoire wallon de la santé des forêts

Service public de Wallonie (SPW)

Agriculture, Ressources naturelles et Environnement

Département de l'Etude du milieu naturel et agricole (DEMNA)

Direction du Milieu Forestier (DMF)

23, avenue Maréchal Juin

5030 Gembloux

Tél. : +32 (0)81 626 420

owsf.dgarne@spw.wallonie.be

<http://environnement.wallonie.be/sante-foret/>