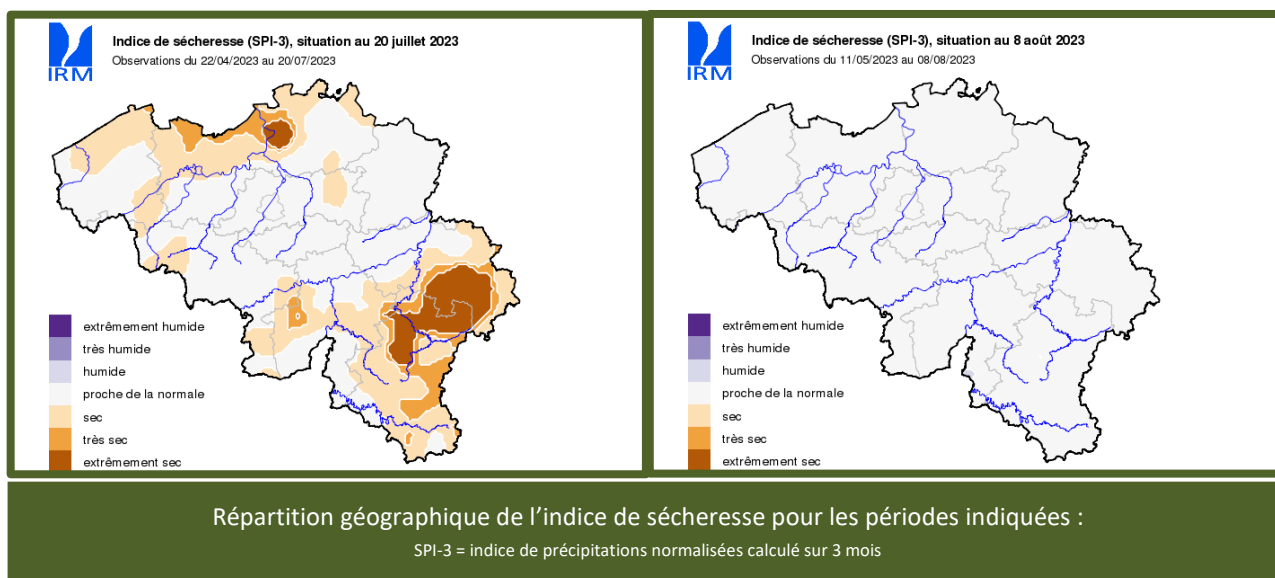


La News de l'OWSF

DES NOUVELLES DU CLIMAT

Si le mois de juillet a été – au niveau mondial – le plus chaud jamais enregistré, les températures ont été plutôt timides en Belgique. La pluie nous aura accompagnés une bonne partie de ce mois, considéré comme plus humide que la normale (sans atteindre les niveaux observés en 2021 néanmoins). Ces précipitations ont permis de retrouver une situation proche de la normale au niveau du SPI-3 (voir ci-dessous).



LES PEUPLIERS GARDENT LE CAP

Les résultats du suivi de l'état sanitaire des peupliers ont été mis à jour avec les données 2022 et sont [consultables sur notre site](#).

Les 15 cultivars les plus fréquemment utilisés en Belgique montrent peu de sensibilité aux problèmes courants rencontrés en peupleraies malgré les variations climatiques extrêmes de ces dernières années. Un résultat encourageant pour les popiculteurs !



LES SCOLYTES BIEN PRESENTS DANS NOS FORETS

Depuis maintenant trois ans, nous voyons les dégâts dû au typographe se réduire significativement. Toutefois, cette nouvelle ne doit pas cacher une autre réalité. Le typographe n'est pas le seul scolyte dommageable à nos forêts. D'autres espèces se rappellent à notre souvenir ces dernières semaines. Il existe de nombreuses espèces de scolytes sur notre territoire. Certaines d'entre elles avaient fait un peu plus de dégâts l'an dernier sans toutefois devenir problématique. Grâce à la vigilance des agents forestiers et de notre réseau de Correspondants-Observateurs, nous avons détecté plusieurs attaques dans des essences habituellement épargnées.

Le chalcographe est un petit scolyte généraliste qui s'attaque aux résineux de petites dimensions. Les dégâts les plus fréquents consistent en une atteinte de la pointe de grands arbres ou dans l'attaque d'arbres dont le diamètre ne dépasse généralement pas 20 cm. Nous avons reçu de nombreux signalements depuis le début de la saison avec des dégâts parfois importants dans les jeunes peuplements.

Sur mélèze, l'*Ips cembrae* est de plus en plus présent cette année. Il s'attaque d'abord aux pointes avant de descendre plus bas sur le tronc et de tuer l'arbre. Ces observations sont la plupart du temps ponctuelles mais nous observons une augmentation des retours sur cette espèce avec parfois des dégâts importants en cette fin de saison.

Phloesinus thuyae est un petit scolyte qui s'attaque aux thuyas et aux tsugas. Observé de manière discrète entre 2018 et 2020, essentiellement dans des alignements de haies, il a été signalé cette année dans de jeunes peuplements stressés. Ces attaques engendrent quelques mortalités éparses qui peuvent s'étendre.

Plusieurs espèces telles que l'acuminé ou le spinidenté ont également été observées sur *Abies grandis*. Ces attaques se produisent la plupart du temps dans des peuplements déjà dépérissant. L'âge des *Abies grandis* montrant des signes de dépérissement semble en outre avoir diminué : les peuplements touchés ont aux alentours de 25 ans, alors qu'habituellement ces signes n'apparaissent que vers 40 ans.

La sécheresse n'est pas responsable de tous les problèmes actuels. Le gestionnaire doit rester attentif à la présence de ces insectes dans ses peuplements afin d'en limiter l'extension si cela s'avère nécessaire.



Galleries d'*Ips cembrae* sur des pointes de mélèzes abattus dans la région de Florenville



Galerie de *Phloesinus thuyae* sur Tsuga dans la région de Namur



Attaque de scolytes à Florenville. L'abattage d'un arbre est parfois nécessaire pour confirmer l'espèce.



SAISON DIFFICILE POUR LE CHENE...



Les arbres atteints par l'oïdium finissent par présenter un feuillage nécrosé, tacheté de jaune et de brun

ÇA CONTINUE

L'état sanitaire dégradé des chênes observé ce printemps semble se maintenir cet été, particulièrement en Fagne-Famenne-Calestienne. Les dégâts liés à l'oïdium sont bien visibles et viennent se superposer aux attaques de chenilles défoliatrices. Le manque de réaction d'un grand nombre de chênes (peu de pousses de la Saint-Jean et peu de gourmands) est lui aussi assez inquiétant.



La consommation du chevelu racinaire est un symptôme typique du hanneton

HANNETON : APPEL A SIGNALEMENT

Nous vous en parlions déjà dans [notre Lettre \(p50\)](#), le risque lié aux dégâts de hannetons sur jeunes plantations est assez élevé cette année dans la région gaumaise (sols sableux). Si vous constatez des mortalités importantes dans vos plantations et que les plants sont dépourvus de chevelu racinaire, prenez contact avec votre [Correspondant-Observateur local](#).

Observatoire wallon de la santé des forêts

Service public de Wallonie (SPW)
Agriculture, Ressources naturelles et Environnement
Département de l'Etude du milieu naturel et agricole (DEMNA)
Direction du Milieu Forestier (DMF)
23, avenue Maréchal Juin
5030 Gembloux
Tél. : +32 (0)81 626 420
owsf.dgarne @ spw.wallonie.be
<http://environnement.wallonie.be/sante-foret/>

